

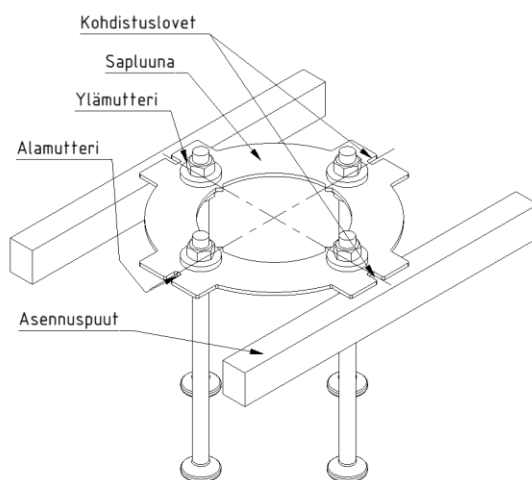
Laatija:	JS	Huomio:
Hyväksytty:	Jl	
Voimassaolo:	Jatkuva	

1 Pulttikorin asennusohje

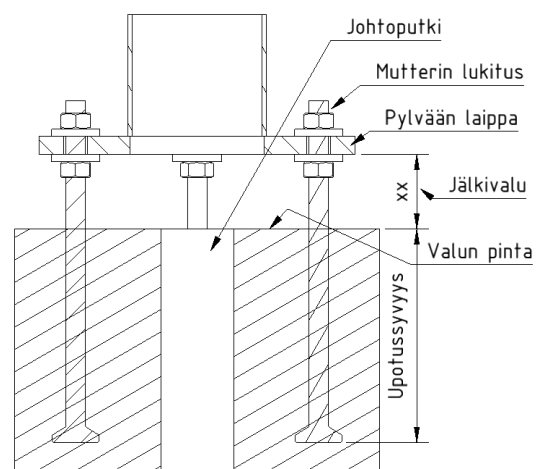
- Pulttikori kootaan yhtenäiseksi ryhmäksi kiristämällä sapluuna muttereiden väliin.
- Pulttikori asemoidaan sapluunan kohdistusloviin ja asennuspuiden avulla oikeaan asemaan ja korkoon.
- Pulstin upotussyvyys valuuun katsotaan taulukosta, valun pinnasta mitattuna.

PULTIN KOKO	UPOTUSSYVYYS MIN	KIRISTYSMOMENTTI	JÄLKIVALUN MIN PAKSUUS
M16 (lyhyt)	175mm	85Nm	50mm
M20 (lyhyt)	235mm	170Nm	50mm
M24 (lyhyt)	300mm	290Nm	50mm
M24 (pitkä)	1020mm	290Nm	50mm
M30 (pitkä)	1250mm	580Nm	50mm
M36 (pitkä)	1830mm	1000Nm	60mm

- Ennen valua:
 - o Varmista, että johtoputki on asennettu valuuun pylvään kaapelointia varten.
 - o Tarkista, että suunnitelman mukainen rauditus on asennettu.
 - o Huolehdi, että pulttien kierteet ovat suojattuna.
- Valamisen jälkeen asennuslevy voidaan poistaa ja hyödyntää uudelleen.
- Laipallinen pylväs asennetaan pulttikoriin ja säädetään alemmalla säätömutterilla suoraan.
- Ylämutteri kiristetään ja lukitaan (kierteen rikkominen/tuplamutteri).
- Jälkivalu tehdään kutistumattomalla juotosbetonilla yhdestä reunasta välttämällä huokosien ja ilmakuplien syntymistä.



Kuva 1 Pulttikori ennen valua



Kuva 2 Pulttikori valun jälkeen